

4.8 Große Moosjungfer

4.8.1 EHZ im Monitoringdurchgang 2020-2022

Tab. 25 gibt einen Überblick über den Erhaltungszustand für die einzelnen Kriterien (Zustand der Population, Habitatqualität, Beeinträchtigungen) sowie die Gesamtbewertung der Monitoringflächen im aktuellen Monitoring-Durchgang in Sachsen-Anhalt. In Abb. 8 sind die Monitoringflächen mit der Gesamtbewertung im räumlichen Zusammenhang dargestellt.

Tab. 25: Bewertung des Erhaltungszustandes (EHZ) der Monitoringflächen von *L. pectoralis* im Monitoringdurchgang 2020-2022.

Gebiet	Fläche	Bewertung			
		Zustand Population	Habitatqualität	Beeinträchtigungen	Gesamtbewertung
Stauberg Oebisfelde	LEUCPECT_01	A	B	B	B
Kleingewässer westlich Werlberge 1	LEUCPECT_02	C	C	B	C
Kleingewässer westlich Werlberge 2	LEUCPECT_03	C	C	B	C
Kleingewässer westlich Werlberge 3	LEUCPECT_04	C	C	C	C
Karpfenteich im Hagental bei Gernrode	LEUCPECT_05	C*	C	C	C
Flugplatz Allstedt 1	LEUCPECT_06	A	B	A	A
Flugplatz Allstedt 2	LEUCPECT_07	C	B	A	C
Flugplatz Allstedt 3	LEUCPECT_08	C	B	B	B
Ziegelrodaer Forst (Neue Tongrube Nord)	LEUCPECT_09	B	B	B	B
Kiesgruben Schladebach	LEUCPECT_10	B	A	B	B
Tagebaurevier Pirkau-Deuben 1	LEUCPECT_11	C*	B	C	C
Tagebaurevier Pirkau-Deuben 2	LEUCPECT_12	C*	B	C	C
Vitriolteich bei Moschwig	LEUCPECT_13	C	A	C	C
Friedenthaler Grund 1	LEUCPECT_14	B	A	C	B
Friedenthaler Grund 2	LEUCPECT_15	C	C	C	C
Friedenthaler Grund 3	LEUCPECT_16	C	C	C	C
Glücksburger Heide 1	LEUCPECT_17	C	C	C	C
Glücksburger Heide 2	LEUCPECT_18	C*	C	C	C
Glücksburger Heide 3	LEUCPECT_19	A	A	C	B
Glücksburger Heide 4	LEUCPECT_20	C*	C	C	C
Glücksburger Heide 5	LEUCPECT_21	C	C	B	C
Glücksburger Heide 6	LEUCPECT_22	C*	B	C	C
Kollyteiche	LEUCPECT_23	A	B	C	B
Ziegelrodaer Forst (Neue Tongrube Süd)	LEUCPECT_24	B	B	B	B

Zustand der Population:

Leucorrhinia pectoralis wurde im Monitoring-Durchgang 2020-2022 in 18 von 24 Gebieten nachgewiesen. Keine Artnachweise erfolgten in den 6 Gebieten Karpfenteich im Hagental bei Gernrode, Tagebaurevier Pirkau-Deuben 1 sowie 2 und in der Glücksburger Heide 2, 4 und 6.

Ein Großteil der Flächen wurde als mittel bis schlecht (16x C) bewertet. Des Weiteren wurden vier Flächen als gut (B) und vier Flächen als hervorragend (A) eingestuft.

Darüber hinaus wurden in 5 Gebieten (LEUCPECT_01, LEUCPECT_03, LEUCPECT_09, LEUCPECT_14, LEUCPECT_19) Reproduktionsnachweise durch Exuvien erbracht. Die meisten Funde wurden im Gebiet Glücksburger Heide 3 (LEUCPECT_19) dokumentiert, mit insgesamt 105 Exuvien im Jahr 2020.

Habitatqualität und Beeinträchtigungen:

Bezüglich der Habitatqualität wurden 10 Monitoringflächen insgesamt mit „B“ und 10 weitere Flächen mit „C“ bewertet. Lediglich 4 Flächen wurden als hervorragend (A) eingestuft (Tab. 17).

Über die Hälfte der Monitoringflächen (14 von 23) müssen beim Kriterium Beeinträchtigungen mit „C“ bewertet werden, 8 Flächen wurden mit „B“ bewertet und 2 mit „A“ (Tab. 17).

Gesamtbewertung:

In der Gesamtbewertung aus den Kriterien Zustand der Population, Habitatqualität, Beeinträchtigungen erhielt lediglich der Flugplatz Allstedt 1 einen hervorragenden Erhaltungszustand. Dieses Gebiet befindet sich im Südwesten Sachsen-Anhalts (siehe Abb. 8), an der Grenze zu Thüringen. Des Weiteren erhielten 8 Flächen einen guten Erhaltungszustand. Jedoch mussten die meisten Gebiete (15x) mit einem mittleren bis schlechten EHZ bewertet werden.

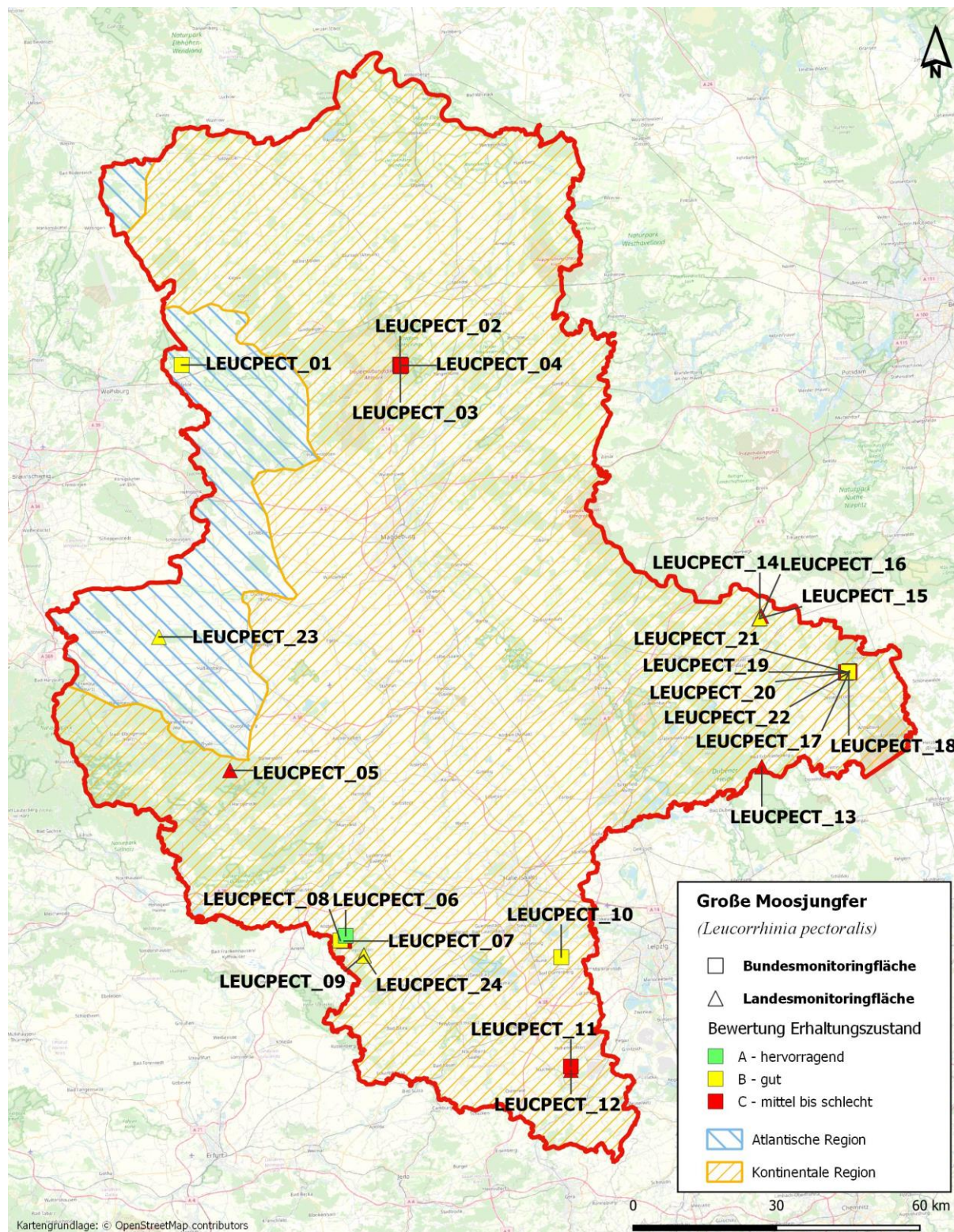


Abb. 8: Gesamtbewertung des Erhaltungszustandes (EHZ) der Monitoringflächen von *L. pectoralis* im Monitoringdurchgang 2020-2022.

4.8.2 Veränderungen des EHZ zum Monitoringdurchgang 2016/2017

Veränderungen sind nur für die 23 Bestands-Monitoringflächen auswertbar.

Gegenüber dem Monitoring-Durchgang 2016/2017 gab es auf den Monitoringflächen beim Erhaltungszustand mehrfach deutliche Veränderungen (siehe Tab. 26).

Dabei fällt auf, dass einige Gebiete 2-stufige Verschlechterungen (von A auf C) aufweisen. Sehr negativ fällt hierbei vor allem die Fläche „Kleingewässer westlich Werlberge 2“ auf, welches im Monitoring-Durchgang 2016/2017 noch eine hervorragende (A) Gesamtwertung hatte. Dieses Gebiet weist im diesjährigen Monitoring-Durchgang bei 2 Kriterien (Zustand Population, Habitatqualität) und somit auch bei der Gesamtbewertung eine doppelstufige Verschlechterung auf. Hingegen ist der Flugplatz Allstedt 1 positiv zu vermerken. Bei diesem Gebiet verbesserte sich das Kriterium Beeinträchtigungen von einem „C“ im vorherigen Monitoring zu einem „A“ im diesjährigen Monitoring-Durchgang 2020-2022. Des Weiteren gab es bei den drei Flächen Flugplatz Allstedt 3, Ziegelrodaer Forst (Neue Tongrube Süd) und Kiesgruben Schladebach positive Veränderungen. Diese Gebiete weisen bei mindestens 2 Kriterien eine Verbesserung auf.

Tab. 26: Veränderungen des Erhaltungszustandes (EHZ) der Monitoringflächen von *L. pectoralis* gegenüber dem vergangenen Monitoringdurchgang 2016/2017.

Gebiet	Fläche	Bewertung			
		Zustand Population	Habitatqualität	Beeinträchtigungen	Gesamtbewertung
Stauberg Oebisfelde	LEUCPECT_01	▲	—	—	—
Kleingewässer westlich Werlberge 1	LEUCPECT_02	▼	▼	▼	▼
Kleingewässer westlich Werlberge 2	LEUCPECT_03	▼▼	▼▼	—	▼▼
Kleingewässer westlich Werlberge 3	LEUCPECT_04	▼	▼	—	▼
Karpfenteich im Hagental bei Gernrode	LEUCPECT_05	—	—	—	—
Flugplatz Allstedt 1	LEUCPECT_06	—	—	▲▲	▲
Flugplatz Allstedt 2	LEUCPECT_07	▼▼	—	▲	▼
Flugplatz Allstedt 3	LEUCPECT_08	—	▲	▲	▲
Ziegelrodaer Forst (Neue Tongrube Nord)	LEUCPECT_09	▲	▼	—	—
Kiesgruben Schladebach	LEUCPECT_10	▲	▲	▲	▲
Tagebaurevier Pirkau-Deuben 1	LEUCPECT_11	—	—	—	—
Tagebaurevier Pirkau-Deuben 2	LEUCPECT_12	—	▼	—	—
Vitriolteich bei Moschwig	LEUCPECT_13	—	▲	—	—
Friedenthaler Grund 1	LEUCPECT_14	—	—	▼▼	▼
Friedenthaler Grund 2	LEUCPECT_15	—	▼	—	—
Friedenthaler Grund 3	LEUCPECT_16	—	—	—	—
Glücksburger Heide 1	LEUCPECT_17	—	▼	▼▼	▼
Glücksburger Heide 2	LEUCPECT_18	—	▼	▼▼	▼
Glücksburger Heide 3	LEUCPECT_19	▲	—	▼	—

Gebiet	Fläche	Bewertung			
		Zustand Population	Habitatqualität	Beeinträchtigungen	Gesamtbewertung
Glücksburger Heide 4	LEUCPECT_20	—	—	—	—
Glücksburger Heide 5	LEUCPECT_21	—	—	—	—
Glücksburger Heide 6	LEUCPECT_22	—	▼	▼	▼
Kollyteiche	LEUCPECT_23				
Ziegelrodaer Forst (Neue Tongrube Süd)	LEUCPECT_24	▲	▲	▲	▲

4.8.3 Bemerkungen zu einzelnen Monitoringflächen

Die Monitoringfläche Karpfenteich im Hagental Gernode hat ihre Eignung infolge der fehlenden Bespannung des Teiches und zunehmender Verlandung und Verbuschung seit langem verloren. Die Population ist nicht mehr existent und hat sich auch nicht dauerhaft an den tiefer liegenden Neuen Teich verlagert. Aktuell gibt es Überlegungen, den defekten Damm wieder zu schließen, doch müsste auch dann eine Rückbesiedlung von weit entfernten Flächen erfolgen. Da mit den gut besiedelten Kolly-Teichen eine alternative Monitoringfläche aufgenommen wurde, wird empfohlen die Fläche LEUCPECT_05 zu streichen. Für die inzwischen sehr stark verschlammten und verlandenden Kolly-Teiche sind allerdings dringend Gewässerpflege-Maßnahmen zum Erhalt der Population nötig.

Weitere Empfehlungen zur Anpassung der Flächenkulisse für *L. pectoralis* (insbesondere Streichung langjährig nicht besiedelter Flächen ohne Habitateignung) wurden bereits im Bericht zum vergangenen Monitoring-Durchgang (ÖKOTOP 2017) gegeben.